

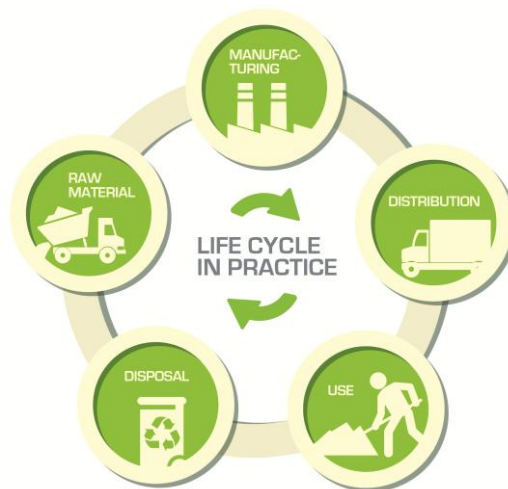
# Proyecto LCiP

## Conclusiones de la Evaluación de la Madurez (Sector de la Construcción)

### PRÓLOGO

#### Enfoques de ciclo de vida

El pensamiento de Ciclo de Vida (CV) ayuda a las empresas a hacer sus negocios más atractivos limitando su impacto medioambiental y mejorando su competitividad. Al mismo tiempo, el pensamiento de CV es una opción estratégica para reorientar el desarrollo empresarial. Este método ayuda a evaluar los impactos ambientales de un sistema (producto, servicio, proceso, organización ...), desde la extracción de materias primas hasta el fin de vida.



#### Proyecto LCiP

LCiP<sup>1</sup> tiene como objetivo ayudar a las PYMEs en Francia (Nord-Pas de Calais), Bélgica (Valonia), Portugal y España (País Vasco) a identificar y reducir el impacto medioambiental de sus productos y servicios en todo el ciclo de vida y en tres sectores específicos: construcción, energía y reciclaje.

#### Evaluación de la madurez

La evaluación de la madurez tiene como objetivo comprender la capacidad actual de los sectores empresariales y pymes en cada sector y región para poner en práctica el enfoque de ciclo de vida. Sobre la base de un marco común de cuestionarios, se han realizado encuestas y entrevistas en cada sector y en cada región. Se presenta a continuación la evaluación cualitativa para el sector de la construcción (incluyendo Francia (Nord-Pas de Calais), Bélgica (Valonia), Portugal y España (País Vasco)).

<sup>1</sup> El proyecto está cofinanciado por el programa [LIFE+ Environment Policy and Governance Programme de la UE](#)

## RESULTADOS DE LA EVALUACIÓN DE LA MADUREZ

### Segmentación:

Más de 130 organizaciones respondieron a la encuesta de evaluación de la madurez, que cubre toda la cadena de valor del sector de la construcción (empresas y organizaciones de apoyo):

- Las **empresas** son principalmente pymes regionales y nacionales y micro empresas que ofrecen servicios B2B.
- Las **organizaciones de apoyo** son principalmente organizaciones privadas dentro de una actividad regional.

### Estrategia ambiental general:

La mayor parte de las empresas y organizaciones de apoyo integran consideraciones medioambientales en su estrategia, aunque en el norte de Francia y en el País Vasco dicha estrategia medioambiental no está tan extendida como en Valonia y Portugal. Esta estrategia ambiental es, en general, promovida por la alta dirección. Por otra parte, más de la mitad de las empresas encuestadas están tomando en cuenta los criterios ambientales en sus inversiones. El consumo de recursos (especialmente la energía y los materiales y el agua también) es visto como el mayor problema ambiental para el sector de la construcción en todas las regiones.

### El enfoque de ciclo de vida en la gestión ambiental de la empresa:

La normativa y el compromiso de la alta dirección son los dos principales factores que incitan a las empresas a involucrarse en cuestiones de gestión y seguimiento del medio ambiente. Con respecto al mercado, la mayoría de las empresas consideran que los clientes no están exigiendo suficientemente una estrategia ambiental orientada al ciclo de vida (en Francia no se preguntó sobre esta cuestión):

Las distintas regiones tienen una percepción diferente en cuanto a dónde tienen las empresas mayor influencia en las fases del ciclo de vida.

*Especificidad del Norte de Francia: La fase de uso y de construcción son las fases del ciclo de vida en donde las empresas tienen una mayor influencia.*

*Especificidad de Valonia: La fase de materias primas es donde las empresas más influyen en relación al ciclo de vida.*

*Especificidad de Portugal: La producción y el transporte son las fases del ciclo de vida en donde las empresas tienen mayor influencia.*

*Especificidad del País Vasco: El fin de vida es donde las empresas más influyen.*

La falta de información y de conocimiento es el obstáculo más señalado de cara a la aplicación del enfoque de Ciclo de Vida. Las dificultades financieras y técnicas son otros factores que normalmente ralentizan la aplicación del enfoque de Ciclo de Vida.

En términos globales, las estrategias medioambientales de las empresas de construcción tienen un carácter generalista en lugar de un enfoque de ciclo de vida. La estrategia más utilizada está orientada a la reducción del consumo de recursos. En menor grado, pero siendo también habituales, se encuentran el ecodiseño y las herramientas de etiquetado medioambiental. También se utilizan los sistemas de gestión medioambiental como la ISO 14001, seguimiento de los GEI, compra y contratación verde, edificación según estándar PassivHaus y otros métodos o herramientas para reducir la contaminación y el consumo de recursos.

*Especificidad del Norte de Francia: La gran mayoría de las empresas cuentan con un sistema de gestión medioambiental y calculan las huellas de carbono.*

*Especificidad de Valonia: La principal herramienta es el Sistema de Gestión Medioambiental (ISO 14001, EMAS, ...) (63,5%) y el ACV simplificado, que también es utilizado por la mitad de los encuestados.*

*Especificidad de Portugal: La herramienta más utilizada es la reducción del consumo de recursos (materiales, energía, agua).*

*Especificidad del País Vasco: Las dos principales herramientas son la reducción del consumo de energía, residuos, agua y recursos, así como los sistemas de gestión medioambiental como ISO 14001.*

El proceso de integración del concepto de ciclo de vida en las empresas ha demostrado una gran diversidad, aunque podemos decir que la mayoría de las empresas de construcción han estado trabajando en este tema durante entre 2 y 5 años. La gran mayoría de las empresas de construcción desarrollan estrategias de Ciclo de Vida con personal interno y en la mayoría de los casos no hay un responsable específico a cargo de la implementación del enfoque de CV. La comunicación interna es, en general, más sistemática que la externa.

Al mismo tiempo, la mayor parte de las organizaciones de apoyo ya prestan servicios en esta materia, siendo los más habituales, el ecodiseño, el Análisis de Ciclo de Vida (ACV) y el Coste de Ciclo de Vida (CCV), la huella de carbono y el diseño de los sistemas de servicios de productos sostenibles. Las organizaciones de apoyo son en general bastante maduras y en la mayoría de los casos llevan proporcionando servicios relacionados con el CV desde hace más cinco años. También contribuyen con publicaciones relacionadas con el ciclo de vida de los productos / servicios ambientales que ofrecen, y dan a conocer los resultados en conferencias o jornadas.

## Expectativas y mejora

Las empresas señalan cuatro necesidades críticas:

- Más de un tercio de las empresas que respondieron creen que las herramientas de CV deben desarrollarse y adaptarse a las necesidades de las PYMEs con el fin de fomentar el CV en el sector.
- Se consideran de vital importancia un mayor número de subvenciones, asesoramiento y apoyo a los planteamientos de CV.
- Las empresas del sector de la construcción necesitarían más material de formación y conocimientos específicos en relación al enfoque de CV.
- Por último, pero no menos importante, la participación de los diferentes actores de la cadena de valor, así como un mayor número de actividades de investigación, también favorecerían a una mayor implementación de las metodologías de CV.

## PERSPECTIVAS

- ⇒ Hay **mucha actividad en torno a la construcción sostenible**, pero pocas implementaciones reales. La iniciativa para promover soluciones más sostenibles depende de las empresas de construcción, pero hay **pocos clientes que soliciten dichas soluciones sostenibles** y, en un grado aún menor, que pidan edificios sostenibles.
- ⇒ El **marco regulatorio y normativo** desempeña un papel muy importante en la aplicación del ciclo de vida por parte de las empresas de construcción. La normativa se considera un factor clave en este sector en particular ya que es bastante exigente y las empresas se ven obligadas a ser más amigables con el medio ambiente con el fin de cumplir la ley.
- ⇒ Los esquemas de **contratación pública** y la conversión a los **mecanismos de mercado** se están convirtiendo en la columna vertebral del impulso de la administración hacia una demanda ecológica y una oferta innovadora.
- ⇒ La introducción de la **certificación energética obligatoria de edificios** como condición para vender o alquilar un inmueble está estimulando una cierta demanda para el desarrollo de la construcción sostenible.
- ⇒ También hay una oportunidad para el sector de la construcción en el **desarrollo de conocimientos, habilidades y competencias** de los trabajadores de la industria de la construcción a través de mecanismos de acreditación y formación / capacitación en diferentes temas (técnicas de construcción, marketing y comunicación, gestión, etc.) para diferentes tipos de agentes.
- ⇒ En cuanto a la falta de **acceso a los datos y herramientas de ACV**, el problema puede ser superado al combinar esfuerzos. Los centros de recursos físicos y el ORC que se desarrollan en el proyecto LCiP pueden contribuir a hacer frente a este problema.
- ⇒ Otro punto planteado por las empresas es la falta de **estudios caso** que muestren el valor añadido concreto del desarrollo del ciclo de vida en el sector de la construcción. La promoción de los **casos de éxito** y los estudios caso (algunos se desarrollarán en el marco de LCiP) en los eventos y a través de las redes, ayudaría a las empresas.
- ⇒ En esta línea, las empresas deben dirigir esfuerzos a **comunicar externamente** sus prácticas en CV.
- ⇒ Hay una necesidad de **colaboración en toda la cadena de suministro**, con el fin de desarrollar enfoques de ciclo de vida en el sector de la construcción. En la fase de fin de vida, por ejemplo, el sector de la construcción depende de los gestores de residuos.

Para más **información sobre enfoques de Ciclo de Vida**  
Por favor visite la página web de LCiP: [www.lifelcip.eu](http://www.lifelcip.eu)  
(Más información sobre la evaluación de la madurez en la sección: “Evaluación de la madurez”)