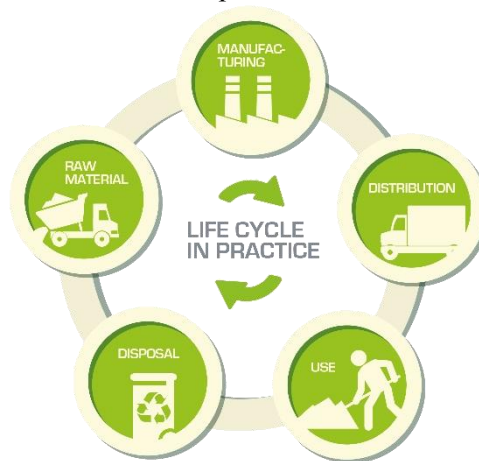


Conclusions de l'analyse de maturité LCiP (Secteur de l'Énergie)

AVANT-PROPOS

Approches Cycle de Vie

La Pensée Cycle de Vie aide les entreprises à rendre leur business plus attractif tout en limitant leur impact environnemental et en améliorant leur compétitivité. La Pensée Cycle de Vie peut également représenter un choix stratégique orientant leur développement. Cette méthode permet d'évaluer les impacts environnementaux d'un système (produit, service, procédé, organisation,...), de l'extraction des matières premières à la fin de vie de ce système.



Projet LCiP

LCiP¹ a pour objectif d'aider les PME de France (Nord-Pas-de-Calais), Belgique (Wallonie), Portugal et Espagne (Pays Basque) à identifier et réduire les impacts environnementaux de leurs produits et services tout au long du Cycle de Vie et ce, dans 3 secteurs : la construction, l'énergie et la gestion des déchets.

Analyse de maturité

L'analyse de maturité vise à comprendre la capacité actuelle des activités commerciales et des PME dans chaque secteur et de chaque région à mettre en œuvre des approches de Cycle de Vie. Des enquêtes et interviews basées sur une liste de questions communes ont été menées dans chacun des secteurs et chacune des régions. L'analyse qualitative réalisée pour le **secteur de l'énergie** (en France (Nord-Pas-de-Calais), Portugal et Espagne (Pays Basque)) est présentée ici.

¹ *Le projet est co-financé par le Programme [LIFE+ Politique et gouvernance en matière d'environnement de l'Union européenne](#).*

RÉSULTATS DE L'ANALYSE DE MATURITÉ

Segmentation

Plus de 50 organisations ont participé à l'enquête d'analyse de maturité du secteur, offrant ainsi une représentation de l'entièreté de la chaîne de valeur du secteur de l'énergie (entreprises et organismes de soutien²):

- Les **entreprises** ont principalement une portée régionale, nationale et internationale et sont des microentreprises, PME et grandes entreprises proposant des services B2B.
- Les **organismes de support** sont principalement des organismes privés ayant une activité régionale et nationale.

Stratégie environnementale globale

La plupart des entreprises et des organismes de support intègrent les considérations environnementales dans leur stratégie et leurs pratiques, bien que ceci s'observe plus dans le Nord de la France et dans le Pays Basque qu'au Portugal. Cette stratégie environnementale est en général encouragée et soutenue par la direction.

En outre, plus de la moitié des entreprises interrogées prennent en compte les critères environnementaux pour tout nouvel investissement. La consommation des ressources (en particulier l'énergie, les matériaux et l'eau) est considérée comme l'enjeu environnemental prioritaire pour le secteur de la construction dans toutes les régions.

Alors que dans le Nord de la France toutes les entreprises interrogées incluent les aspects environnementaux dans leurs investissements, au Portugal et au Pays Basque seulement environ la moitié des entreprises a déclaré avoir systématiquement cette approche.

Au Pays Basque et dans le Nord de la France, la consommation d'énergie est considérée comme le problème environnemental majeur pour les entreprises du secteur de l'énergie. Au Portugal, la consommation d'énergie n'est nullement prioritaire par rapport à la consommation d'eau, de matières et à la pollution de l'air.

Approches Cycle de Vie dans le management environnemental de l'entreprise

L'engagement de la direction et la stratégie commerciale sont les principaux moteurs responsables de l'implication des entreprises dans le management environnemental et la mesure des impacts. En ce qui concerne le marché, la plupart des entreprises estiment que la demande des clients et les opportunités de marché poussent vers un accroissement d'une stratégie environnementale orientée Cycle de Vie:

Les différentes régions ont une perception différente des étapes du Cycle de Vie sur lesquelles les entreprises ont la plus grande influence :

² Toutes les organisations, hors entreprises, offrant un service opérationnel (instituts de recherche, éco-organismes, consultants,...).

Spécificité du Nord-Pas-de-Calais: Les phases d'utilisation et de fin de vie sont les étapes du Cycle de Vie sur lesquelles les entreprises ont la plus grande influence.

Spécificité du Portugal: Les phases de production, de transport et d'utilisation sont les plus influencées par les approches Cycle de Vie des entreprises.

Spécificité du Pays Basque: La phase de production est l'étape du Cycle de Vie sur laquelle les entreprises ont la plus grande influence.

Le manque d'informations, de reconnaissance de la valeur ajoutée des approches de Cycle de Vie et les difficultés financières sont les obstacles les plus souvent cités par les entreprises interrogées, entravant ainsi la mise en œuvre des approches Cycle de Vie

De manière générale, les stratégies environnementales adoptées par les entreprises du secteur de l'énergie présentent un caractère plus généraliste qu'une intention d'approche de Cycle de Vie. Les outils les plus utilisés diffèrent considérablement en fonction des régions interrogées :

Spécificité du Nord-Pas-de-Calais: Une partie des entreprises (37%) comprend l'impact environnemental de ses activités, mais ne met en œuvre que des mesures ad hoc, et gère ces impacts grâce à des outils d'analyse de l'empreinte carbone (71,4%), à l'application de stratégies d'éco-conception et d'étiquetage environnemental de ses produits.

Spécificité du Portugal: La grande majorité des entreprises (75%) comprend les impacts environnementaux de ses activités, mais seulement sur une partie du cycle de vie, et gère ces impacts en utilisant des outils tels que l'approvisionnement responsable (80%), l'éco-conception et un bilan GES.

Spécificité du Pays Basque: La moitié des entreprises comprend les impacts environnementaux de ses activités sur l'entièreté du cycle de vie et de gère ces impacts à l'aide de systèmes de gestion environnementale tels que la norme ISO 14001 et des outils pour réduire la consommation des ressources et la pollution (60 %). Les critères d'approvisionnement écologique suivent ensuite de près.

En ce qui concerne l'adoption des approches Cycle de Vie par les entreprises, l'enquête a démontré une grande diversité de réponses, même si l'on peut dire que la plupart des compagnies du secteur de l'énergie travaillent sur cette problématique depuis 2 à 5 ans. Au Pays Basque, un tiers des entreprises travaillent sur des approches Cycle de Vie depuis moins d'un an. Au Portugal, 75 % des entreprises travaillent sur ce sujet depuis plus de cinq ans.

Dans le Nord de la France et au Portugal, toutes les sociétés du secteur interrogées développent leurs approches Cycle de Vie en interne. Au Pays Basque, 60 % des entreprises font appel à une équipe externe (par exemple un consultant) pour soutenir leurs approches Cycle de Vie.

Dans la plupart des cas, personne au sein des entreprises n'est en particulier dédié à l'implémentation des approches Cycle de Vie. La communication interne est en général plus systématique que la communication externe.

En parallèle, la plupart des organismes de support du Nord de la France et du Pays Basque offrent déjà des services dans ce domaine, tandis qu'au Portugal, la majorité (67%) ne le fait pas.

Selon les organisations de support sectorielles, les outils orientés Cycle de Vie les plus utilisés sont les systèmes de management environnemental (ISO 14001) et les Analyses du Cycle de Vie. D'autres, comme l'éco-conception, l'empreinte carbone et la conception de produits/services durables sont également considérés comme courants.

Les organismes de support du Nord de la France et du Portugal sont en général assez matures et fournissent des services d'approches Cycle de Vie depuis plus de deux ans. Au Pays Basque, la moitié des organisations de support travaillent avec ces services depuis moins d'un an.

A l'exception du Nord de la France (où la question n'a pas été posée), ces organisations contribuent également en diffusant des résultats liés aux produits/services environnementaux orientés Cycle de Vie dans des publications (études, documents, rapports, etc.).

Attentes et améliorations

Certains besoins ont été identifiés par les entreprises du secteur :

- La plupart des entreprises interrogées estiment que les outils Cycle de Vie adaptés à la réalité de leur secteur spécifique devraient être plus amplement développés, afin de favoriser les approches Cycle de Vie dans le secteur de l'énergie.
- Plus de subventions, de conseil et de soutien en ce qui concerne les approches Cycle de Vie sont également considérés d'une importance capitale pour surmonter les difficultés financières.
- Les sociétés du secteur de l'énergie devraient utiliser plus de matériel de formation et des connaissances spécifiques pour surmonter le manque d'information et de compétences des ressources humaines dans les approches Cycle de Vie.
- Les organisations sectorielles ayant une expertise et des données relatives aux approches Cycle de Vie sont nécessaires au soutien des entreprises du secteur de l'énergie pour surmonter les difficultés techniques de collecte de données et l'évaluation quantitative de l'impact de leurs produits/services.
- L'implication des différents acteurs de la chaîne de valeur et l'intensification des activités de recherche aideraient également à la mise en œuvre des approches Cycle de Vie.

PERSPECTIVES

- ⇒ Dans son ensemble, le secteur de l'énergie ressent la demande des clients pour une stratégie environnementale orientée Cycle de Vie.
- ⇒ Le secteur de l'énergie présente également des opportunités pour le **développement des connaissances, des aptitudes et des compétences** des ressources humaines, grâce à l'existence d'initiatives de formations spécifiques.
- ⇒ En ce qui concerne l'accès insuffisant aux **données et outils ACV**, le problème peut être surmonté en mutualisant les efforts. Des Centres de Ressources Physique et en

Lignes sont développées dans le projet de LCiP et peuvent contribuer à résoudre ce problème.

- ⇒ Un autre point soulevé par les entreprises est le **manque d'études de cas montrant la valeur ajoutée concrète des approches Cycle de Vie** appliquées au secteur de l'énergie. Promouvoir les « **success stories** » et les études de cas (certaines seront réalisées dans le cadre de LCiP) lors d'événements et au travers des réseaux est un bon moyen pour attirer les entreprises.
- ⇒ Dans le même ordre d'idées, la **communication externe** des entreprises sur leurs pratiques Cycle de Vie doit être encouragée.
- ⇒ Pour développer les approches Cycle de Vie dans le secteur de l'énergie, il est impératif de développer la **collaboration entre les acteurs de la chaîne de valeur**.

Pour de plus d'informations sur les approches Cycle de Vie
Visitez le site LCiP : www.lifelcip.eu
(Plus d'informations sur l'analyse de la maturité dans la section "[Évaluation de la maturité](#)")